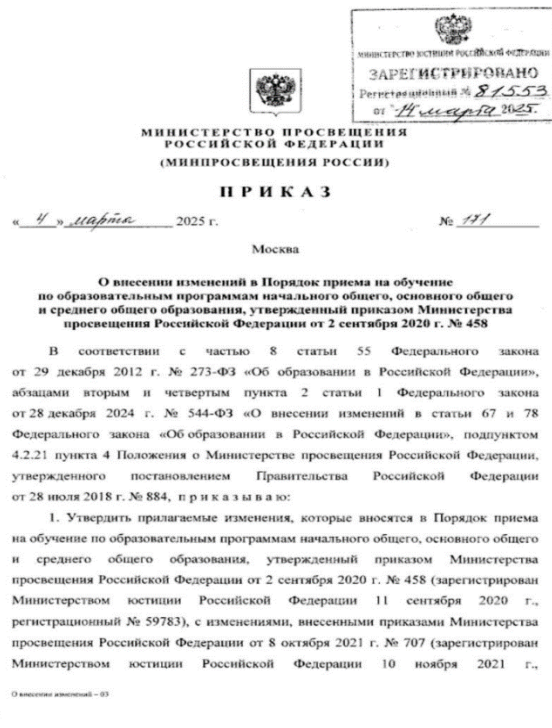


КОМИТЕТ ОБРАЗОВАНИЯ И НАУКИ ВОЛГОГРАДСКОЙ ОБЛАСТИ



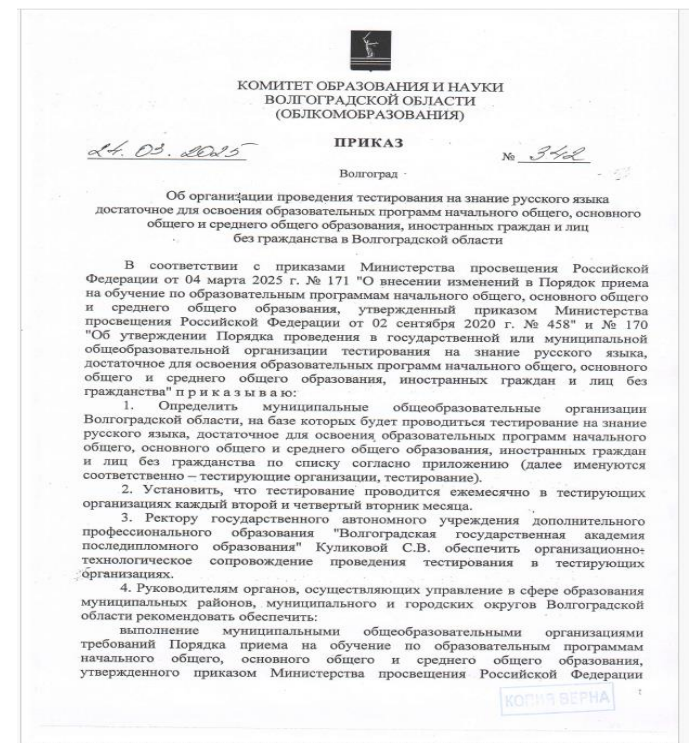
**Минпросвещения России
№ 171 от 04 марта 2025 г.**

«О внесении изменений в Порядок приема на обучение по образовательным программам начального общего, основного общего и среднего общего образования, утвержденный приказом Министерства просвещения Российской Федерации от 2 сентября 2020 г. № 458»



**Минпросвещения России
№ 170 от 04 марта 2025 г.**

«Об утверждении Порядка проведения в государственной или муниципальной общеобразовательной организации тестирования на знание русского языка, достаточное для освоения образовательных программ начального общего, основного общего и среднего общего образования, иностранных граждан и лиц без гражданства»



**Комитет образования и науки
Волгоградской области № 342 от 24 марта
2025 г. «Об организации проведения
тестирования на знание русского языка
достаточное для освоения образовательных
программ начального общего, основного
общего и среднего общего образования,
иностранцев граждан и лиц без
гражданства в Волгоградской области»**

ПРИКАЗ № 171 от 04 марта 2025 г. ПОРЯДОК ПРИЕМА НА ОБУЧЕНИЕ

ОСНОВАНИЯ ДЛЯ ОТКАЗА В ПРИЕМЕ В ШКОЛУ

- ✓ Ребенок не может быть зачислен в школу только в том случае, если в ней нет свободных мест;
- ✓ если не представлен документ, подтверждающий законность нахождения на территории России;
- ✓ если не прошел тестирование.

1 ЗАЯВЛЕНИЕ И ПЕРЕЧЕНЬ ДОКУМЕНТОВ

Родители через ЕПГУ, РПГУ, через операторов почтовой связи **подают заявление о приеме на обучение и предъявляют:**

- копии документов, подтверждающих родство заявителя;
- копии документов, подтверждающих законность нахождения ребенка и его законного (законных) представителя (представителей) на территории Российской Федерации (действительные вид на жительство, либо разрешение на временное проживание, либо разрешение на временное проживание в целях получения образования, либо визу и (или) миграционную карту, либо иные предусмотренные федеральным законом или международным договором Российской Федерации документы, подтверждающие право иностранного гражданина или лица без гражданства на пребывание (проживание) в Российской Федерации);
- копии документов, подтверждающих прохождение государственной дактилоскопической регистрации ребенка;
- копии документов, подтверждающих изучение русского языка ребенком в образовательных организациях иностранного (иностраных) государства (государств) (со 2 по 11 класс) (при наличии);
- копии документов, удостоверяющих личность ребенка;
- копии документов, подтверждающих присвоение родителю ИНН,
- копия СНИЛС родителя (при наличии), а также СНИЛС ребенка (при наличии);
- медицинское заключение об отсутствии у ребенка инфекционных заболеваний, представляющих опасность для окружающих;
- копии документов, подтверждающих осуществление родителем (законным представителем) трудовой деятельности (при наличии).

Все документы представляются на русском языке или вместе с заверенным в установленном порядке переводом на русский язык.

2 ПРОВЕРКА ДОКУМЕНТОВ, НАПРАВЛЕНИЕ НА ТЕСТИРОВАНИЕ

- Образовательная организация **не более 5 рабочих дней** проводит **проверку комплектности** предоставленных документов;
- Если представлен полный комплект документов, общеобразовательная организация **в течение 25 рабочих дней** **проверяет их достоверность**;
- После проверки достоверности документов ребенок **направляется в тестирующую организацию**;
- Информация о **направлении на тестировании направляется по адресу , указанному в заявлении** о приеме на обучение, и в личный кабинет ЕПГУ;
- Одновременно **общеобразовательная организация уведомляет тестирующую организацию** в электронной форме через ЕПГУ или с использованием РПГУ;

Если предоставлен неполный комплект документов, общеобразовательная организация не рассматривает заявление!

3

ПОСЛЕ ПРОХОЖДЕНИЯ ТЕСТИРОВАНИЯ

Тестирующая организация **в течение 3-х дней** после тестирования уведомляет образовательную организацию (школу) о результатах

Информация **о результатах тестирования и рассмотрения заявления о приеме на обучение направляется по адресу** (почтовый или электронный), указанному в заявлении о приеме на обучение, и в личный кабинет ЕПГУ

Руководитель общеобразовательной организации издает распорядительный акт о приеме на обучение ребенка **в течение 5 рабочих дней** после официального поступления информации об успешном прохождении тестирования

4

ДОПОЛНИТЕЛЬНО

Граждане Белоруссии при приеме в школу предъявляют:
копия свидетельства о рождении ребенка;
копия паспорта;
справку о регистрации по месту жительства.

Если заявление о приеме на обучение подано в электронном виде, запрещается требовать копии документов за исключением копий или оригиналов документов, подтверждение которых в электронном виде невозможно.

Письмо комитета от 26 марта 2025 № И-10/2143 (Памятка об осуществлении образовательной организацией проверки достоверности документов, подтверждающих законность нахождения ребенка и его законных представителей на территории Российской Федерации, разработанную МВД России).

В соответствии с пунктом 1 статьи 312 Федерального закона № 115-ФЗ учет иностранных граждан, находящихся в Российской Федерации и не имеющих законных оснований для пребывания (проживания) в Российской Федерации, осуществляется путем внесения сведений о них, в том числе персональных данных, в реестр контролируемых лиц.

ПРИКАЗ № 170 от 04 марта 2025г. ПОРЯДОК ПРОВЕДЕНИЯ ТЕСТИРОВАНИЯ

1 ТЕСТИРУЮЩАЯ ОРГАНИЗАЦИЯ

2 ТЕСТИРОВАНИЕ

1. Тестирование проводится на основании направления, выданного образовательной организацией;
2. Родители не позднее чем через 7 рабочих дней после дня получения направления лично обращаются в тестирующую организацию для записи на тестирование;
3. Тестирование проводится ежемесячно в тестирующих организациях каждый второй и четвертый вторник месяца.
4. Информация о датах проведения тестирования, демоверсии диагностических материалов, критерии оценивания размещаются на официальных сайтах тестирующих организаций;
5. В тестирующих организациях организуется пункт прохождения тестирования (далее - ППТ). В ППТ может быть использовано оборудование, применяемое в пунктах проведения экзаменов при проведении ГИА.
6. Тестирование проводится по годам обучения. Уровни знания русского языка: достаточный и недостаточный;

7. Тестирование проводится в устной и письменной форме (за исключением тестирования поступающих в 1 класс). Продолжительность проведения тестирования составляет не более 80 минут

8. Во время проведения тестирования обязательна видео и аудио запись;

9. Для проведения тестирования создается комиссия.

10. Перед проведением тестирования проводится инструктаж ребенка.

11. При проведении тестирования ребенку запрещается пользоваться любыми подсказками, средствами связи, фото-, аудио- и видеоаппаратурой, электронно вычислительной техникой, справочными материалами, шпаргалками.

12. Родители имеют право подать апелляцию в соответствии с приказом Облкомобразования от 24 марта 2025 г. № 343 "О создании апелляционной комиссии по решению спорных вопросов, возникающих при оценивании результатов тестирования на знание русского языка достаточное для освоения образовательных программ начального общего, основного общего и среднего общего образования, иностранных граждан и лиц без гражданства в Волгоградской области"

Методическое обеспечение, разработка
диагностических материалов, критериев оценивания,
определение минимального количества баллов
осуществляется Рособрнадзором

ПРИКАЗ № 170 ОТ 04 МАРТА 2025 Г. ПОРЯДОК ПРОВЕДЕНИЯ ТЕСТИРОВАНИЯ

РЕЗУЛЬТАТЫ ТЕСТИРОВАНИЯ

1. Тестирующая организация в течение 3 рабочих дней со дня прохождения тестирования передает сведения о тестировании в ту школу, в которую было подано заявление о приеме на обучение. Школа информирует родителей о результатах тестирования.

2. Исполнительные органы в сфере образования предоставляют МВД доступ к сведениям о тестировании и зачислении в школу в государственных информационных системах субъектов РФ и (или) посредством системы межведомственного электронного взаимодействия.



Руководитель общеобразовательной организации издает распорядительный акт о приеме на обучение ребенка в течение 5 рабочих дней после официального поступления информации об **успешном прохождении тестирования**

4 ТЕСТИРОВАНИЕ НЕ ПРОЙДЕНО

- Если ребенок не прошел тестирование, предлагается пройти дополнительное обучение русскому языку.
- Повторно пройти тестирование можно не ранее, чем через 3 месяца.
- При повторном прохождении тестирования не допускается повторное предоставление ранее использованного варианта.

5 УЧЕТ И ХРАНЕНИЕ МАТЕРИАЛОВ

- Все материалы тестирования хранятся в тестирующей организации.
- Учет сведений о результатах тестирования обеспечивается образовательными организациями.
- Обеспечивается публикация на ЕПГУ (при наличии технической возможности) или РПГУ

ГОРЯЧАЯ ЛИНИЯ

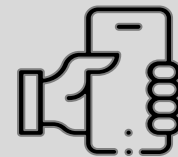
МИНПРОСВЕЩЕНИЯ РОССИИ СОЗДАНА ГОРЯЧАЯ ЛИНИЯ В ЦЕЛЯХ ОРГАНИЗАЦИИ РАЗЪЯСНЕНИЯ РАБОТЫ В РАМКАХ ПРИКАЗОВ МИНПРОСВЕЩЕНИЯ РОССИИ:

- от 4 марта 2025 г. № 170 «Об утверждении Порядка проведения в государственной или муниципальной общеобразовательной организации тестирования на знание русского языка, достаточное для освоения образовательных программ начального общего, основного общего и среднего общего образования, иностранных граждан и лиц без гражданства
- от 4 марта 2025 г. № 171 «О внесении изменений в Порядок приема на обучение по образовательным программам начального общего, основного общего и среднего общего образования, утвержденный приказом Министерства просвещения Российской Федерации от 2 сентября 2020 г. № 458»

ФУНКЦИОНИРОВАНИЕ «ГОРЯЧЕЙ ЛИНИИ»



с 9:00 до 18:00 по
московскому времени



телефон (495) 587-01-10,
доб. 3291



адрес электронной почты
zasyadko-vk@edu.gov.ru